

## Wohin mit dem Elektroschrott?

Es gibt verschiedene Möglichkeiten der **kostenlosen Abgabe** von Elektroaltgeräten (EAG):

### ABK-Wertstoffhöfe

ABK-Wertstoffhof Daimlerstraße 2  
ABK-Wertstoffhof Klausdorfer Weg 177

Öffnungszeiten:

Mo – Fr 8.00 – 16.00 Uhr

Sa 8.30 – 14.00 Uhr

**längere Öffnungszeiten vom 01.03. bis 31.10.**

**Mo und Fr 8.00 - 17.00 Uhr**

Annahme: Alle EAG, keine Leuchtstoffröhren



### Schadstoffsammelstelle des ABK

Gutenbergstraße 57, Tel.: 557 94 41

Öffnungszeiten:

Mo 8.00 – 18.00 Uhr

Di, Mi, Do 8.00 – 16.00 Uhr

Fr 8.00 – 13.00 Uhr

1. Sa im Monat 9.00 – 12.00 Uhr

Annahme: Alle EAG

### Schadstoffsammelmobil des ABK

Standorte und Termine können Sie der ABK-Internetseite [abfall-a.de](http://abfall-a.de) entnehmen oder rufen Sie unser Kundenzentrum unter (04 31) 58 54-0 an.

Annahme: Energiesparlampen, Leuchtstoffröhren und Elektrokleingeräte in kleinen Mengen

### Sozialladen Obolus

Lerchenstraße 19 a (Hinterhof)

Öffnungszeiten:

Mo – Fr 9.00 – 18.00 Uhr

Annahme: Gebrauchsfähige und defekte Elektrogeräte zur

Wieder- bzw. Weiterverwendung

Keine Haushaltsgroßgeräte!

## Was kostet das?

Sie als Verbraucher/in zahlen nichts, wenn Sie Ihre alten Geräte bei einer der genannten Sammelstellen abgeben. Auch einige Fachgeschäfte nehmen E-Schrott entgegen, fragen Sie Ihren Fachhändler.

Sie haben außerdem die Möglichkeit, die Geräte im Rahmen der Sperrgutabfuhr des ABK kostenlos abholen zu lassen. Diesen Service können Sie persönlich in einem unserer Kundenzentren, über das Sperrgutformular auf [www.abfall-a.de](http://www.abfall-a.de), per Fax (58 54-144), per Telefon (58 54-0) oder per Sperrgutkarte (ABK, Daimlerstraße 2, 24109 Kiel) bestellen.

## Haben Sie noch Fragen?

Wenn Sie weitere Fragen haben, die Ihnen dieses Infoblatt nicht beantworten konnte, dann rufen Sie unser Kundenzentrum an:

**☎ (04 31) 58 54-0**

Oder Sie besuchen uns:

**ABK-Kundenzentrum**

**Daimlerstraße 2**

24109 Kiel

Öffnungszeiten:

Mo – Mi 7.00 – 16.00 Uhr

Do 7.00 – 18.00 Uhr

Fr 7.00 – 13.00 Uhr

**ABK-Kundenzentrum**

**Kleiner Kiel (Holstenbrücke)**

24103 Kiel

Öffnungszeiten:

Mo – Mi 9.00 – 13.00 Uhr, 14.00 – 16.00 Uhr

Do 9.00 – 13.00 Uhr, 14.00 – 18.00 Uhr

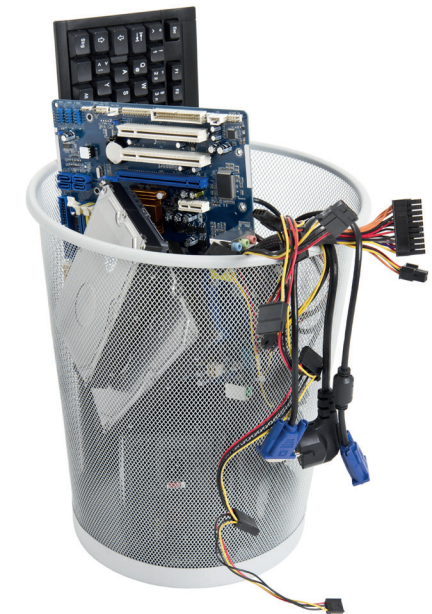
Fr 9.00 – 13.00 Uhr

Landes-  
hauptstadt Kiel



**ABK**  
*Sauber, Kiel!*

## Wohin mit dem Elektroschrott?



Eine Information zur  
getrennten Sammlung von  
Elektro- und Elektronikgeräten.

## Was ist Elektroschrott?

»Alles, wo Strom durchfließt!«

### Geräte der Kommunikations- und Unterhaltungselektronik

Zum Beispiel: Fernseher, Radio, Plattenspieler, Kassettenrekorder, CD-Player, Tonbandgerät, Video- und DVD-Gerät, Computer, Monitor, „Maus“, Drucker, Telefon, Handy, Laptop, ...

### Daten von Speichermedien löschen

Die Verbraucherin bzw. der Verbraucher ist für die Daten und deren Löschung selbst verantwortlich. Der ABK kann nicht für den Schutz von personenbezogenen Daten bei IT-Altgeräten wie Desktops, Notebooks, Smartphones etc. garantieren.

### Haushaltsgrößgeräte und Kühlgeräte

Zum Beispiel: Waschmaschine, Wäschetrockner und -schleuder, Geschirrspüler, Backofen, Elektroherd, Gasherd (wenn elektrische Bauteile vorhanden), Ölradiator, Kühlschrank, Gefriergerät, Be- oder Entlüftungs- und Klimatisierungsgerät, Solarium (Röhren müssen ausgebaut werden und zur Schadstoffsammelstelle!), Sport-, Freizeit- und Fitnessgeräte mit Elektronikbauteilen, ...

### Größere Menge anmelden

Bei Anlieferung von mehr als 20 Haushaltsgrößgeräten, Kühlgeräten, Ölradiatoren oder Photovoltaikmodulen muss vorher mit dem ABK abgestimmt werden, ob ausreichend Lagerkapazitäten vorhanden ist. Ansonsten besteht kein Anspruch auf Annahme!

Bitte sprechen Sie mit dem Personal auf den Wertstoffhöfen oder rufen Sie uns an ☎ (04 31) 58 54-0.

### Haushaltskleingeräte

Zum Beispiel: Staubsauger (bitte Staubbeutel entfernen), Heizlüfter, Mikrowelle, Kochplatte, Toaster, Mixer, Friteuse, Kaffeemühle und -maschine, Nähmaschine, Bügeleisen, Heißmangel, elektrischer Rasierer oder Haarschneider, Wecker, Ventilator, Waage, Elektrowerkzeug, Heizregler, Thermostat, batteriebetriebenes Spielzeug, Videospielekonsole, elektrische Autorenn- oder Eisenbahn, Geldspielautomat, elektrische Musikinstrumente, batteriebetriebene Uhren, Lampen ...

### Batterien und Akkus aus den Geräten entfernen

Gemäß Elektroaltgerätegesetz müssen Batterien und Akkus vom Kunden aus elektrischen und elektronischen Geräten entfernt und getrennt vom Gerät abgegeben werden. Nur wenn die Batterien / Akkus fest eingebaut sind, dürfen sie im Gerät verbleiben.

### Leuchtmittel-Entsorgung

Bei der Sammlung von Leuchtmitteln wird zwischen Glühlampen, Gasentladungslampen und LED-Lampen unterschieden. Die gute alte Glühlampe (auch mit Halogenfüllung) können Sie weiterhin über die Restabfalltonne entsorgen.

Zu den Gasentladungslampen zählen die Leuchtstoffröhren und die Energiesparlampen. Da diese Lampen giftiges Quecksilber enthalten, sind sie nach Ende der Nutzungsdauer Sondermüll. Diese Lampen dürfen auf gar keinen Fall in die Restabfalltonne geworfen werden, sondern müssen einer separaten Entsorgung zugeführt werden!

Leuchtstoffröhren müssen bei der Schadstoffsammelstelle bzw. dem Schadstoffmobil abgegeben werden. Die Energiesparlampen können darüber hinaus auch zu den ABK-Wertstoffhöfen gebracht werden.

Die neuen LED-Lampen gelten als Elektroschrott und dürfen somit auch nicht über die Restabfalltonne entsorgt werden. Sie können auf den Wertstoffhöfen, der Schadstoffsammelstelle oder auch beim Schadstoffmobil abgegeben werden.

## Die Elektroschrottsammlung

Elektro- und Elektronikgeräte sind in hohem Maße mit Blei, Cadmium und Quecksilber belastet und dürfen deshalb auf gar keinen Fall (!) in die Abfalltonne geworfen werden!

Die Herstellerfirmen von Elektro- und Elektronikgeräten müssen die von ihnen produzierten und in Umlauf gebrachten Geräte auf eigene Kosten zurücknehmen und entsorgen. Seit 2006 sind diese Geräte daher mit dem Symbol der durchgestrichenen Abfalltonne gekennzeichnet.



### Defekte Geräte verwerten

Die Verwertung von Elektroschrott entlastet die Umwelt. Durch das Recycling von Metallen und Kunststoffen werden die Rohstoffressourcen geschont und Energie gespart. Eine t Elektroschrott enthält ca. 22 g Gold, 300 g Silber und weitere wertvolle Metalle wie z. B. Wismuth, Iridium, Antimon, Zink und Kupfer. Aus 14 t Elektroschrott lässt sich etwa 1 t Kupfer zurückgewinnen. Um diese Menge des Metalls aus Bergwerken zu schürfen, müssen etwa 1000 t Gestein bearbeitet werden.

### Elektrokleingeräte mit Potential

Auch Elektrokleingeräte müssen aufgrund ihres Gefährdungspotentials unbedingt getrennt gesammelt und behandelt werden. Hier zwei Beispiele: In alten Toastern ist immer noch krebserregendes Asbest zu finden, in alten Bügeleisen und Heißwasseraufbereitungsgeräten sind häufig Quecksilberschalter enthalten.